

P.O.T



RANDO'CLUB
F.S.G.T.

LE P.O.T Rando' Club

vous propose

Dimanche 9 février 2025

Fillols



Durée : 4 h 15

Dénivelé : 420 m

Difficulté : facile

Conditions : licence annuelle 40 euros

Repas : grillade : apporter apéro, vin, eau, viande ...

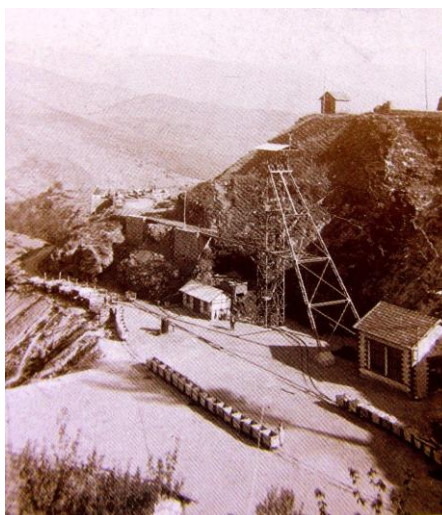
Départ : 8 h 45 RdV au parking de la piscine du Moulin à Vent à Perpignan

A 750 m d'altitude, Fillols, village agricole et minier, est cette poignée de maisons de pierres entourées de jardins et de terrasses, regroupées entre deux chaînons du Canigou sur la route en balcon (D27) reliant l'abbaye de St-Michel de Cuxa à celle de St-Martin du Canigou.

Son gîte a été exploité dès la plus haute antiquité, puisque la découverte sur le site d'objets romains et de scories permet de situer l'extraction de ce fer riche en manganèse, dès les II^{ème} et III^{ème} siècles av J.-C.

C'est à partir de 1930 que la Société des Mines de Fer de Fillols a abandonné le transport du minerai par charrettes tirées par des bœufs à destination de Taurinya, en construisant un câble aérien long de 6 kms reliant le puits à la gare de de Ria-Sirach à destination du centre et du nord de la France.

Les mineurs étaient des paysans du village mais aussi des hommes de différentes nationalités qui, tous, acceptaient de travailler dans des conditions très dures pour subvenir aux besoins de leur famille.



← le carreau et son puits

le puits construit en 1929 permettait l'accès des ouvriers par remonte-charge aux galeries souterraines situées à 60 m de profondeur d'où étaient extraits l'hématite et le carbonate. Il était le seul puits de ce genre existant dans toute la chaîne des Pyrénées.

En 1957, à la fermeture définitive de la mine, les ouvriers ont rejoint leurs camarades du Salver à Taurinya, tout prêt de l'autre côté de la crête, autre gîte exploité par la même Société, sur la commune voisine.



Aujourd'hui le site est en très grande partie détruit et enfoui sous une importante végétation. Il n'est pas accessible au public.

De Fillols, où l'on peut visiter l'église romane Saint-Félix (XI-XII^{ème} siècles), prendre la route en direction de Taurinya. On passe devant la chapelle Saint-Pierre, ruinée (XII^{ème} siècle). On atteint, 2 kms après, le site minier aujourd'hui recouvert par une forêt de châtaigniers.



Après un virage marqué par une grotte, reste d'une galerie de recherches laissant apparaître le minerai, se garer sur la gauche, sur une plate-forme, où une maisonnette témoigne de l'activité passée. On peut imaginer en contrebas de ce ravin inaccessible, l'effervescence bruyante autour du puits, sur le carreau, dans les galeries, les trémies et le va et vient incessants des wagonnets suspendus.

SaintPierre

Saint-Pierre était une dépendance de l'abbaye de Saint-Michel de Cuxa. Abandonnée, elle s'est peu à peu dégradée. La voûte en berceau plein cintre de la nef s'est effondrée, empruntant dans sa chute le mur gouttereau septentrional. Le cul de four de l'abside, bien que fissuré, tient toujours. Deux portes, une à l'ouest, l'autre au sud et dont la contemporanéité est discutable, donnaient accès à l'édifice.

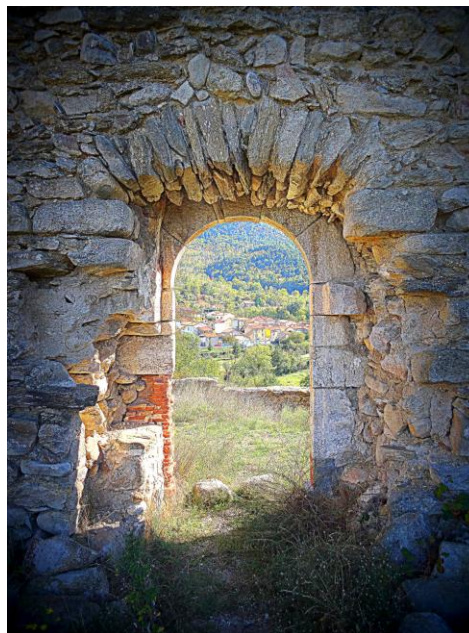


les vestiges de Saint-Pierre de Fillols

Le portail occidental est en granit ; celui du midi est en marbre rose des carrières de Villefranche-de-Conflent. L'un comme l'autre sont d'une grande simplicité, dessinant un seul arc en plein cintre clavé dépourvu de tout ornement. Les deux fenêtres restantes se font face, suivant l'axe est-ouest.

Malgré des différences dans leurs dimensions, elles ont été conçues suivant le même schéma, c'est-à-dire à double ébrasement et avec l'arc extérieur taillé dans un unique bloc.

Comme à Saint-Felix de Fillols, les maçonneries sont de deux types. Au chevet, les constructeurs ont employé des blocs de granit d'assez grandes dimensions et bien taillés, disposés en assises régulières. Pour les murs sud et ouest, ils ont utilisé des pierres brutes ou cassées, de tailles et de formes irrégulières, liées par un épais mortier de chaux. Des chaînes renforcent les angles.



portail occidental



Le portail sud de la chapelle face intérieure ; au fond le village ;
portail sud face extérieure (photo en bas à droite)

Ainsi, ce que nous pouvons voir de l'église Saint-Pierre résulte de deux campagnes de construction dont on ne peut avec certitude définir la succession. Si les parties orientales peuvent dater de la seconde moitié du XII^e siècle, la nef peut être tout aussi bien antérieure que postérieure.

Prochaine sortie : le 23 février 2025 La Trinité

Pour se renseigner, téléphoner à : **Jean-François** 04 68 56 81 03 ou 06 20 40 63 05